



LANDKREIS LÜNEBURG

## Unsere Bildungsregion im Blick

---



Liebe Bildungsinteressierte,

Netzwerken und Dialog machen Bildung lebendig, weil gute Ideen im Austausch wachsen, Perspektiven sich ergänzen und Lernen erst gemeinsam wirklich Zukunft bekommt.

Das spiegelt sich in vielen unserer aktuellen Themen wider: Sei es die Umfrage im Rahmen der **Partnerschaft für Demokratie**, die das Zusammenleben im Landkreis mit dem Ziel untersuchte, Projekte zu entwickeln und die Zivilgesellschaft zu stärken oder unsere zweite Auflage des **Begegnungsraumes BNE**, bei dem Studierende der Leuphana Lehrkräften praxisnahe Ideen für die Umsetzung von BNE im Unterricht präsentierten.

Auch digitale Angebote wie „#parentsonboard“ bringen Dialog in Gang: Die **Online-Initiative** richtet sich an Eltern und Erziehungsberechtigte, die ihre Kinder auf dem **Weg in Beruf und Ausbildung** bestmöglich begleiten möchten.

In unserem Format „**Bildung im Gespräch**“ gibt dieses Mal **Freia Srugis**, Leiterin unseres Fachdienstes **Bildung und Kultur**, einen Ausblick auf zentrale **Projekte 2026**.

Wir wünschen allen unseren Leserinnen und Lesern **ein erfolgreiches und spannendes erstes Quartal 2026** mit vielen erkenntnisreichen Beiträgen in unserem Newsletter.

Ihr Team des Bildungs- und Integrationsbüros

Bild: © Iryna Inshyna/Shutterstock

---

## Situations- und Ressourcenanalyse – Neue Studie zeigt, wie es um Demokratie, Teilhabe und Diskriminierung im Landkreis steht



Im Rahmen des Bundesprogramms „Demokratie leben!“ hat der Landkreis im Sommer 2025 eine Situations- und Ressourcenanalyse in Auftrag gegeben, die als Grundlage für die künftige Arbeit der **Partnerschaft für Demokratie** dient. Durchgeführt wurde die Analyse vom Ibis Institut Duisburg, das seine Ergebnisse auf zwölf Interviews mit Expertinnen und Experten und Fokusgruppengesprächen sowie einer breit angelegten Befragung von Bürgerinnen und Bürgern stützt, an der **609 Menschen** teilnahmen.

Erste Einblicke in die Ergebnisse zeigen, dass **internationale und wirtschaftliche Krisen** wie Corona, Kriege oder Inflation vor dem Hintergrund bestehender sozialer Ungleichheiten Einfluss auf das Zusammenleben im Landkreis haben: Vertrauen in Politik und

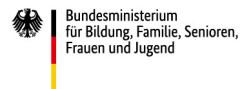
demokratische Institutionen sinkt und die gesellschaftliche Polarisierung nimmt zu. So haben 50% der Befragten bereits selbst Diskriminierung erlebt oder beobachtet. Verstärkt werden diese Tendenzen durch digitale Filterblasen. Rechtsextreme Akteure und Akteurinnen sowie verankerte völkische Strukturen nutzen diese Gemengelage und bieten rassistische und antidemokratische "Lösungen" an, die zum Teil mit Vorurteilen in der Bevölkerung resonieren.

Gleichzeitig erkennen 60% der Befragten eine Zunahme antidemokratischer Denkweisen als Problem an und über die Hälfte der Befragten möchte sich aktiv für ein **demokratisches Zusammenleben** engagieren. So zeigt die Analyse eine hohe Engagementbereitschaft und die wichtige Rolle bestehender zivilgesellschaftlicher Strukturen wie Feuerwehren, Kirchen oder Jugendzentren auf, um Krisen und antidemokratischen Positionen entgegenzutreten. In der kommenden Ausgabe informieren wir über die umfassenden Ergebnisse.

Bild: © Landkreis Lüneburg



Gefördert vom

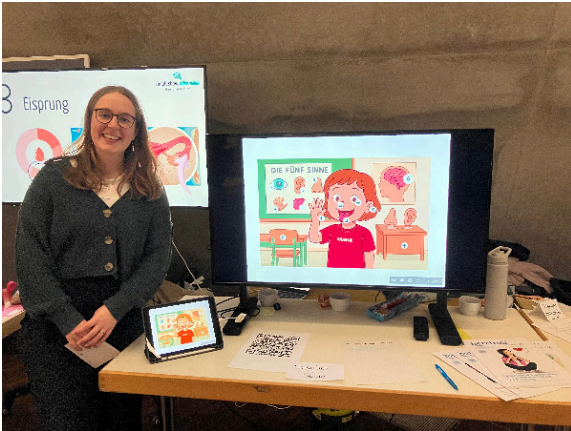


im Rahmen des Bundesprogramms

Demokratie **leben!**

---

## Begegnungsraum BNE: Studierende präsentieren eindrucksvolle Ideen für BNE im Unterricht



Die Ideenvielfalt reichte dabei von selbstgenähten Säckchen, die das wachsende Gewicht eines Ungeborenen im Mutterleib verdeutlichen über Feuerforscher-Experimente bis hin zu digitalen Formaten zur Erforschung der 5 Sinne

Am **27. Januar** fand an der **Leuphana Universität Lüneburg** zum zweiten Mal der „**Begegnungsraum BNE**“ statt – eine gemeinsame Veranstaltung der Leuphana Universität, des **Landkreises Lüneburg** als **BNE-Kommune** und des **Regionalen Landesamtes für Schule und Bildung** (RLSB), Lüneburg. Im Foyer des Zentralgebäudes kamen Studierende, Lehrkräfte sowie weitere BNE-Interessierte zusammen, um sich zu vernetzen, inspirieren zu lassen und konkrete Impulse für die **schulische Praxis** mitzunehmen.

Im Mittelpunkt der Veranstaltung standen studentische BNE-Projekte, die Bachelor- und Masterstudierende aus den Bereichen **Sachunterricht, Biologie** und **Chemie** entwickelt hatten. In einer „**Galerie der Möglichkeiten**“ präsentierten sie Lernmedien und Unterrichtsideen. So zeigte sich, wie BNE niedrigschwellig, kreativ und alltagsnah im Unterricht umgesetzt werden kann.

Die vorgestellten Projekte reichten von **naturwissenschaftlichen** Fragestellungen bis hin zu **sexueller Bildung**, Kommunikationskompetenz, dem Einsatz **digitaler Medien** und BNE-Perspektiven für die Sekundarstufe I.

Der Begegnungsraum BNE machte deutlich: Bildung für nachhaltige Entwicklung ist mehr als ein Projektthema – sie lebt vom **Dialog**, von praxisnahen Ideen und vom gemeinsamen Lernen über institutionelle Grenzen hinweg. Eine gelungene Veranstaltung, die Lust auf mehr BNE im Schulalltag gemacht hat und nächstes Jahr eine weitere Auflage erleben wird.

Bilder © Landkreis Lüneburg

---

## **Erfolg für das Gymnasium Bleckede beim Geschichtswettbewerb des Bundespräsidenten**



Ein buchstäblich "historischer" Erfolg: Die Prämierten kamen zum Zeitpunkt der Auszeichnung aus den Jahrgangsstufen 7, 9 und 12.

Mit ihrem Podcast zur Kommunikation über die Elbe haben vier Schülerinnen und Schüler des **Gymnasiums Bleckede** einen **zweiten Platz auf Bundesebene** beim diesjährigen **Geschichtswettbewerb des Bundespräsidenten** errungen. Herzlichen Glückwunsch Jasper, Ella, Alisia und Tanya!

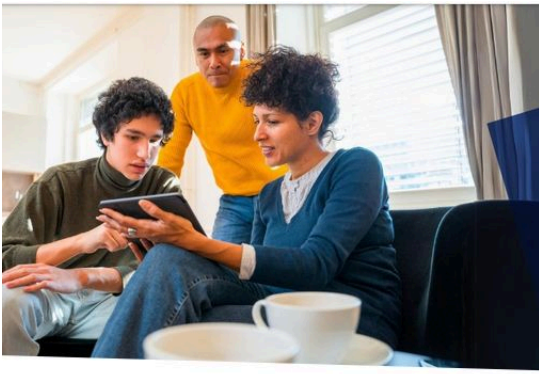
Die Gruppe setzte sich kreativ und altersübergreifend mit dem Wettbewerbsthema „Bis hierhin und nicht weiter ... Grenzen in der Geschichte“ auseinander. Der Podcast zum Thema „**Kommunikation an der Elbe und über die Elbe hinweg. Ein Podcast zum Leben rund um die Bleckeder Elbe**“ wurde im Rahmen einer AG der Lehrerinnen Mareike Luedtke und Maria Schwegmann realisiert und hatte bereits im Sommer den Landessieg errungen. Insgesamt gab es nun **2.000 Euro Preisgeld**.

In ihrem Podcast zeigen die Jugendlichen, wie Menschen beidseits der Elbe miteinander kommunizierten und ihren Alltag gestalteten. Dafür interviewten sie **Zeitzeuginnen und Zeitzeugen aus der ehemaligen DDR**. Ergänzt wurden die Interviews durch Expertengespräche sowie durch Archivmaterial und Literatur aus der Schulbibliothek. Bundesweit beteiligten sich über 6.000 Schülerinnen und Schüler mit insgesamt 2.289 Beiträgen an dem Wettbewerb.

Bild © Landkreis Lüneburg

---

**Plattform für Eltern: Wie unterstütze ich mein Kind bei der Berufswahl?**



## WILLKOMMEN BEI #parentsonboard

Die Initiative für Eltern mit Kindern in der Berufsorientierung

#parentsonboard ist eine Online-Plattform für Eltern und Erziehungsberechtigt auf dem Weg in die berufliche Zukunft begleiten möchten. Du findest hier alles der Eltern in der Berufsorientierung“.

### Du möchtest...

- Unterstützung in deiner **Berufswahlbegleitung**, aber nicht unzählige Webs
- lieber eine Übersichts-Plattform mit sinnvoll ausgewählten **Angeboten?**
- gebündelten Zugriff auf **passgenaue Veranstaltungen** und Maßnahmen sp
- dein Kind bei der Berufswahl noch besser unterstützen und deine **Kompete**

Dann bist du richtig bei #parentsonboard – Berufswahl mit starken Eltern.

Selbstcheck inklusive: Auf der Plattform können Eltern ihre eigene Unterstützungsleistung überprüfen.

Mit dem Jahresbeginn bewegt auch viele Eltern von Kindern im Schulabschlussalter die Frage der Berufswahl. Eine Hilfestellung kann hierbei die Online-Initiative „#parentsonboard“ sein, auf der fundierte **Informationen, Angebote** und **Tools** rund um Ausbildung und Beruf gebündelt werden:

- **Berufswahlbegleitung:** Hintergrundinfos, Leitlinien, wie Eltern aktiv werden können.
- **Angebote & Veranstaltungen:** Online-Elternabende, Präsenzveranstaltungen, Events im Bereich Ausbildung & Karriere.
- **Materialien & Broschüren:** Downloadbares Infomaterial, Publikationen zu Themen wie Berufsorientierung.
- **Tests, Tipps & Tools:** Der Eltern-Check gehört dazu - alles, um Potentiale und Fragestellungen zu beleuchten.
- **Videos & Podcasts:** Inhalte, die das Thema anschaulich machen – etwa reale Szenarien zwischen Eltern und Jugendlichen.
- **Apps & Links zu weiteren Portalen:** Für zusätzlichen Nutzen und vertiefende Informationen.

Für alle Eltern, Erziehungsberechtigten oder Bezugspersonen, die ihr Kind in der Phase der Berufsorientierung begleiten möchten, geht es [hier zur Plattform #parentsonboard](#).

Bild © #parentsonboard



## Im neuen Jahr mit Ehrenamt durchstarten!

Der Start des neuen Jahres bietet eine super Option für **gute Vorsätze**. Auch in Lüneburg gibt es viele Möglichkeiten Gutes zu tun und sich **ehrenamtlich zu engagieren**.

Wer noch das richtige Ehrenamt für sich sucht, kann verschiedene Anlaufstellen nutzen:

- Der [Mitwirk-O-Mat](#) findet durch ein paar kurze Fragen heraus, welche Vereine und Organisationen die meisten Übereinstimmungen mit den Suchenden haben.
- Auch die [Engagement Plattform der Aktion Mensch](#) filtert nach Wohnort und Interessen und kann einen guten Überblick über mögliche ehrenamtliche Aufgaben geben.
- Eine ähnliche Funktion liefert die Seite [FlexHero](#) und findet verschiedene Optionen für den gesuchten Radius heraus.

Wer nun also **Kinder** beim **Lesen** lernen unterstützen möchte, **mit Senioren und Seniorinnen Kaffee trinken** mag, als **Sprachpate** oder **Sprachpatin** neue Kulturen kennenlernen möchte - für jede und jeden lässt sich ein passendes Ehrenamt finden.

Bild © 5 second Studio/Shutterstock

---

**Bildung auf die Zahl geföhlt**

# 1.273 ...



... Schülerinnen und Schüler mit festgestelltem sonderpädagogischen Unterstützungsbedarf (ohne Förderschulen) gibt es an allgemeinbildenden Schulen in öffentlicher Trägerschaft im Landkreis Lüneburg im Schuljahr 2025/26.

Die Zahl ist in den letzten Jahren kontinuierlich gestiegen.

*Was steckt dahinter?*

An dieser Stelle präsentieren wir regelmäßig eine Zahl, die für die regionale oder (inter-)nationale Bildungslandschaft von Bedeutung ist. Sie haben eine Idee oder Anregung für eine spannende Datenentwicklung? Dann schreiben Sie uns gerne [bildung@landkreis-lueneburg.de](mailto:bildung@landkreis-lueneburg.de)

Bild © pexels.com / artstel

---

## Bildung aktuell: Unser Terminkalender für die Region

### **ab 21. Januar: Weiterbildung zur Fachkraft Gewaltprävention**

**Was:** Weiterbildung zur Fachkraft Gewaltprävention an Grund- und weiterführenden Schulen 2026

**Wo:** UTOPIA-Lüneburg

**Wann:** 21. Januar 2026 - 25. November 2026 (10 Termine) jeweils von 15 bis 18:30 Uhr

**Kosten:** 589 €

**Anmeldung:** auf der Website von [Lernwege Lüneburg](#)

### **5. Februar: Parents' Day**

**Was:** Wie kommt mein Kind zu seiner Ausbildungsentscheidung?

**Wer:** Deutsche Industrie- und Handelskammer (DIHK)

**Wo:** Digitale Veranstaltung (Link nach Anmeldung verfügbar)

**Wann:** 17 - 18:30 Uhr

**Zielgruppe:** Eltern, Erziehungsberechtigte

**Anmeldung:** [https://event.dihk.de/b?p=parentsday#sweap-section-section\\_1](https://event.dihk.de/b?p=parentsday#sweap-section-section_1)

### **9. Februar: Workshop Berufliche Sprachverwendung (Pädagogik)**

**Was:** Sicherheit im Einsatz beruflicher Sprache im öffentlichen Bereich

**Wer:** VNB (Verein Niedersächsischer Bildungsinitiativen) - Initiative KommMitBildung 2.0

**Wo:** VNB e. V. – Projektbüro Lüneburg, Friedenstr. 16, 21335 Lüneburg

**Zielgruppe:** Frauen mit Migrations- und Fluchterfahrung, die im pädagogischen Bereich arbeiten möchten

**Anmeldung:** <https://www.vnb-ev.de/index.php?module=014000&dat=21626>

**Mehr dazu:** Weitere Workshops für medizinisches Vokabular und zum Thema Business Knigge finden Sie auf der Webseite des [VNB](#).

### **17. Februar: 2. Lüneburger Bildungskonferenz**

**Was:** Was brauchen Schülerinnen und Schüler, um sich wohlfühlen? Wie sieht eine "gute Schule" aus?

**Wer:** Hansestadt Lüneburg und die Leuphana Innovation Community Schulentwicklung und Leadership

**Wo:** Leuphana Universität Lüneburg

**Zielgruppe:** Grundschülerinnen und Grundschüler, Lehrkräfte, Schulleitungen und weitere Bildungsakteurinnen und -akteure

### **20. Januar Einsendeschluss! Niedersächsischer Integrationspreis 2026**

**Was:** Preis für Projekte, die Integration und Teilhabe voranbringen unter dem Motto "Vielfalt leben, Zivilcourage zeigen - ein starkes Niedersachsen für alle!"

**Wer:** ausgeschrieben von der niedersächsischen Landesregierung

**Zielgruppe:** u.a. Initiativen, Institutionen, Vereine, Stiftungen, Kindergärten, Schulen

**Mehr dazu:** auf der [Website des Niedersächsischen Integrationspreises](#)

### **23. Februar: Kommunikationsworkshop "Wie sage ich, was ich meine?"**

**Wann:** 9-15 Uhr

**Wo:** Kompetenzzentrum „Berufliche Qualifikation für Menschen mit Behinderungen“, LHLH - Barckhausenstraße 57

**Zielgruppe:** junge Menschen mit Förderbedarf

**Anmeldung:** <https://www.vnb-ev.de/index.php?module=014000&dat=21812>

---

## **Bildung im Gespräch: 3 Fragen an...**

### **... Freia Srugis, Leiterin Fachdienst Bildung und Kultur**



**Bildungsregion Lüneburg 2026: Freia Srugis, Leiterin des Fachdienstes Bildung und Kultur, gibt einen Ausblick auf die zentralen Themen rund um Bildung im Landkreis Lüneburg in diesem Jahr.**

*Was wird 2026 im Bildungsbereich besonders wichtig?*

In diesem Jahr steht die **zukunftsfähige Schulstruktur** im Fokus: Gemeinsam mit der Hansestadt und allen an Schule Beteiligten entwickeln wir im Rahmen eines transparenten und partizipativen Prozesses Ideen für eine moderne Schullandschaft.

*Welche Projekte treiben die Bildungsregion voran?*

Unser Projekt **BILL – Bildung im Landkreis Lüneburg** wird 2026 weiter umgesetzt. Wir entwickeln Maßnahmen in Inklusion, Fachkräftesicherung, Politischer Bildung, nachhaltiger Bildung und kultureller Bildung. Diese reichen von (digitalen) Austauschformaten für Hauptamtliche über Fachveranstaltungen an Schulen bis hin zu Öffentlichkeitsarbeit für Bildung. Ziel ist der **Beschluss einer Umsetzungsstrategie**.

*Welche Veranstaltungs-Highlights für Schulen und Bildungsakteur:innen stehen an?*

Im Oktober laden wir zur **3. Schulleitungstagung** ein, bei der Vertreter aller Schulformen zu aktuellen Schwerpunktthemen diskutieren. Des Weiteren haben wir im Jahresverlauf zahlreiche Fachveranstaltungen für pädagogische Fachkräfte rund um politische Bildung, Inklusion und BNE. Den Auftakt bildete der **Begegnungsraum BNE** mit der Leuphana am 27. Januar. Über die **Partnerschaft für Demokratie** unterstützen wir Projekte, die Respekt, Demokratie und Vielfalt stärken. **Fazit:** 2026 wird ein Jahr, in dem wir Bildung modern, inklusiv und nachhaltig gestalten und die Zusammenarbeit in der Bildungsregion weiter stärken.

Bild © Andreas Tamme/tonwert 21

Das Projekt BILL wird im Rahmen des Programms Bildungskommunen durch das Bundesministerium für Bildung und Forschung und die Europäische Union über den Europäischen Sozialfonds Plus (ESF Plus) gefördert.



Anregung, Lob oder Kritik zum  
Bildungsnewsletter? Schreiben Sie uns.

**Landkreis Lüneburg - Kreisverwaltung**

Auf dem Michaeliskloster 4, 21335, Lüneburg

