



Vorlagennummer: 2026/188
Vorlageart: Antrag an Fachausschüsse
Öffentlichkeitsstatus: öffentlich

Antrag der Gruppe FDP/ Die Unabhängigen vom 02.06.2026 zum Thema "Flächendeckende Versorgung mit 5G im Landkreis Lüneburg" (Im Stand der 1. Aktualisierung der Verwaltung vom 15.06.2026)

Eingereicht am: 02.06.2026
Verantwortlich: Gruppe FDP/Die Unabhängigen

Beratungsfolge

Beratungsfolge	Öffentlichkeitsstatus
Kreisausschuss (Beratung)	N
Kreistag (Entscheidung)	Ö

Beschlussvorschlag:

Die Kreisverwaltung wird beauftragt, mit den Betreibern von Mobilfunkstandorten in Kontakt zu treten und den aktuellen Stand des 5G-Ausbaus im Landkreis Lüneburg zu erheben. Dabei sind insbesondere folgende Punkte darzustellen:

1. Ausbaufortschritt:

- Übersicht über den aktuellen Stand der 5G-Mobilfunkversorgung im Landkreis,
- Darstellung, welche weiteren Standorte bis 2026 geplant sind (vgl. LZ-Bericht über 20 zusätzliche Standorte) und bis wann diese realisiert sein sollen,
- Identifizierung von Verzögerungen oder Hemmnissen im Ausbau sowie Benennung der Ursachen.

2. Flächendeckende Versorgung:

- Prüfung, ob eine flächendeckende Versorgung mit 5G im gesamten Landkreis erreicht ist bzw. bis wann diese erreichbar sein wird,
- Darstellung bestehender Versorgungslücke.

3. Belastungsszenarien und Sicherheit:

- Überprüfung der Netzstabilität bei hoher Auslastung, etwa bei Großveranstaltungen (z. B. Westergellerser Heide/Eventgelände Luhmühlen, Sülwiesen),
- Darstellung, ob auch unter enormer Belastung eine verlässliche Kommunikation gewährleistet bleibt,
- Sicherstellung, dass jederzeit – auch im Notfall – ein Notruf abgesetzt werden kann.

Sachverhalt:

Eine leistungsfähige und flächendeckende 5G-Mobilfunkversorgung ist ein entscheidender Standortfaktor für den Landkreis Lüneburg. Sie stärkt die wirtschaftliche



LANDKREIS LÜNEBURG
DER LANDRAT

Entwicklung, ermöglicht modernes Arbeiten (Homeoffice, Unternehmensanwendungen, digitale Geschäftsmodelle) und erhöht zugleich die Attraktivität der Region für Bürgerinnen, Bürger und Unternehmen.

Darüber hinaus ist die Mobilfunkversorgung von erheblicher sicherheitsrelevanter Bedeutung. Notrufe müssen von jedem Ort im Kreisgebiet zuverlässig abgesetzt werden können. Auch bei Großveranstaltungen ist es erforderlich, dass Netze stabil bleiben, um die Sicherheit der Besucherinnen und Besucher jederzeit zu gewährleisten.

Mit einer transparenten Darstellung der aktuellen Situation und der geplanten Maßnahmen können gezielt Verbesserungen angestoßen und in Zusammenarbeit mit den Netzbetreibern umgesetzt werden.

Stellungnahme der Verwaltung vom 15.06.2026:

Einen Überblick über die Mobilfunkversorgung im Landkreis Lüneburg hat am 01.09.2020 das Breitbandzentrum Niedersachsen-Bremen (BZNBG) im Ausschuss für Wirtschaft und Touristik gegeben. Es wird auf das Protokoll und die Anlagen von der Ausschusssitzung verwiesen.

Zu 1. Ausbaufortschritt: Anliegender Karte 1 können Sie den aktuellen Stand der 5G-Mobilfunkversorgung im Landkreis Lüneburg, inkl. der Angabe wie viele der drei Anbieter in einem Gebiet versorgen, entnehmen. Die Karten werden vom BZNB zur Verfügung gestellt. Die Anbieter stellen dem BZNB ausschließlich Versorgungsdaten zur Verfügung, jedoch keine Angaben zu Standorten, Planungen, o.ä. Welche weiteren Standorte bis 2026 geplant sind und bis wann diese realisiert werden sollen ist nicht bekannt. Aus diesem Grund liegen auch keine Kenntnisse über Verzögerungen und Hemmnisse im Ausbau vor. Die einzelnen Anbieter wurden daher angefragt.

Zu 2. Flächendeckende Versorgung: Versorgungslücken sind in anliegender Karte 2 dargestellt.

Zu 3. Belastungsszenarien und Sicherheit: Diese Fragen können nur die Anbieter selbst beantworten (siehe dazu 1.)

Weiterer Hinweis: Das Niedersächsische Ministerium für Wirtschaft, Verkehr, Bauen und Digitalisierung unterstützt vom **24.06.2026 bis 01.07.2026** die **zweite bundesweite Mobilfunkmesswoche**. Ziel ist es, die tatsächliche Mobilfunkversorgung zu erfassen und so ein möglichst realistisches Bild der Netzabdeckung in Deutschland zu erhalten. Die während der Messwoche erhobenen Daten ergänzen die bereits vorhandenen Versorgungsinformationen, die bislang überwiegend auf Angaben der Mobilfunknetzbetreiber beruhen. Durch die zusätzlichen Messungen lassen sich Versorgungslücken besser identifizieren, Potenziale aufzeigen und positive Entwicklungen sichtbar machen.

Finanzielle Auswirkungen:

Klimacheck:



LANDKREIS LÜNEBURG
DER LANDRAT

Was für eine Klimawirkung hat das Vorhaben?

<input type="checkbox"/>	stark positive Klimawirkung
<input type="checkbox"/>	positive Klimawirkung
<input type="checkbox"/>	keine oder geringe Klimawirkung
<input type="checkbox"/>	negative Klimawirkung
<input type="checkbox"/>	stark negative Klimawirkung

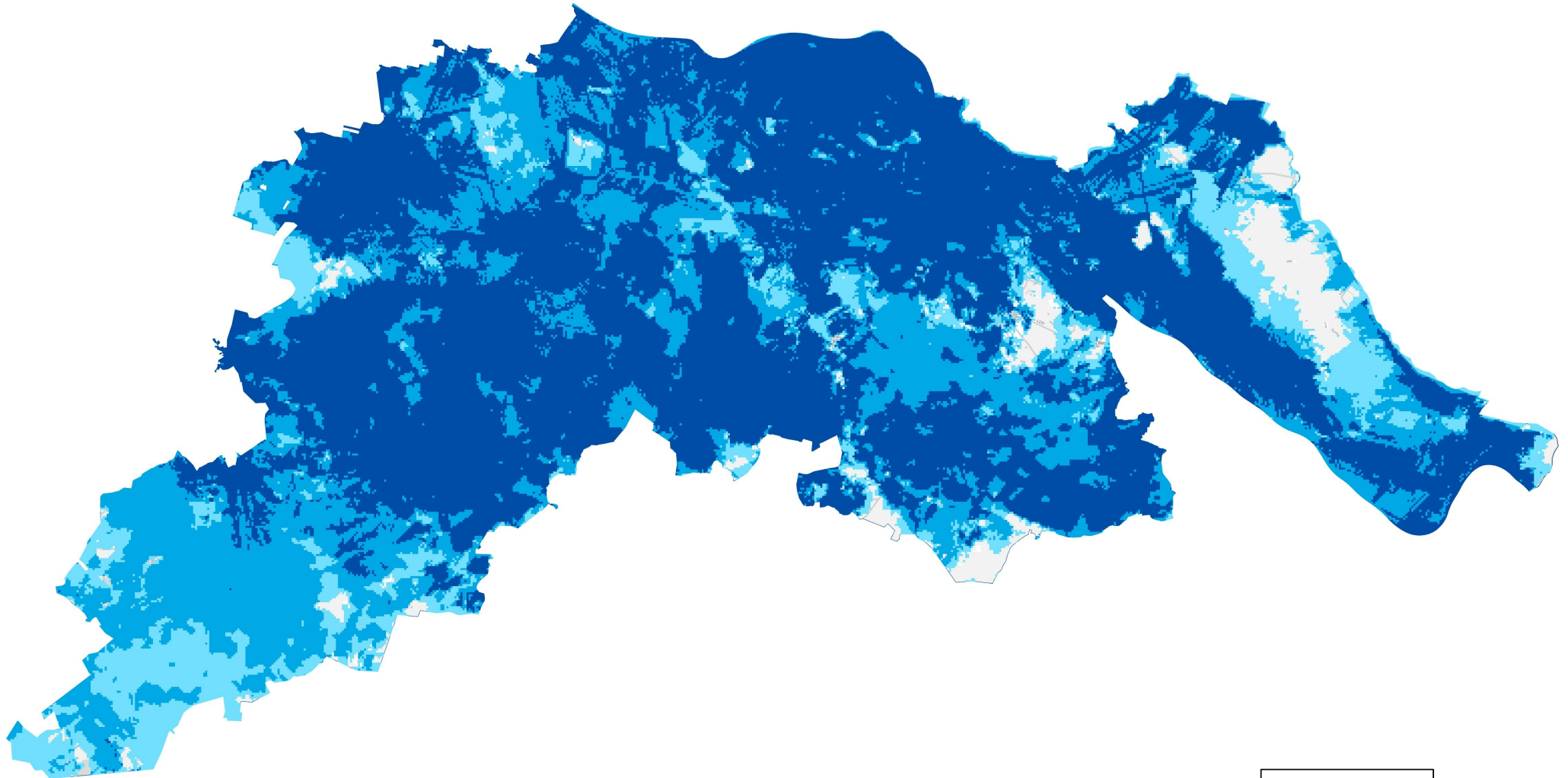
Ergebnis des KlimaChecks (in Tabellenform) einfügen:

Anlage/n

1 - Karte 1 - BZNB LK LG 5 G Versorgung

2 - Karte 2 - BZNB LK LG 5G Versorgungslücken

Landkreis Lüneburg - 5G Versorgung



Legende

- 5G - 1 Anbieter
- 5G - 2 Anbieter
- 5G - 3 Anbieter

Landkreis Lüneburg - 5G Versorgung

